



西北农林科技大学

研究生新生学习指南

研究生院

2016年8月

目 录

一、新生信息核对和学籍电子注册.....	1
(一) 信息核对.....	1
(二) 学籍电子注册.....	1
(三) 注意事项.....	1
二、制定培养计划.....	2
三、选课.....	2
(一) 选课时间.....	2
(二) 选课流程.....	2
(三) 选课说明.....	3
(四) 选课安排.....	5
(五) 选课限制.....	6
(六) 课程免修.....	6
(七) 课程重修.....	6
四、培养环节基本要求与“系统”应用.....	7
(一) 研究生培养过程流程图.....	7
(二) 研究生培养环节基本要求.....	8
(三) “系统”中研究生培养环节相关操作.....	9
(四) 研究生学位论文开题论证流程图.....	10
五、 研究生学位论文答辩和学位申请工作流程.....	11
(一) 硕士研究生学位论文答辩和学位申请工作流程图.....	11
(二) 博士研究生学位论文盲审工作流程图.....	12
(三) 博士研究生学位论文答辩和学位申请工作流程图.....	13
六、附录.....	14
(一) 2016-2017 学年第一学期学术型硕士研究生公共课分班安排.....	14
(二) 2016-2017 学年第一学期应用型硕士研究生公共课分班安排.....	18
(三) 2016-2017 学年第一学期博士研究生公共课分班安排.....	19
(四) 各学院（系、所）研究生秘书联系方式.....	20

一、新生信息核对和学籍电子注册

（一）信息核对

8月29-9月1日，新生须对“研究生综合管理信息系统”（以下简称“系统”）中的个人信息进行核对和完善。

（1）新生访问“系统”（点击研究生院主页左上角“研究生综合管理信息系统”或<http://yjspy.nwafu.edu.cn/index.do>），点击页面右下角“新生信息核对”，输入登陆账号（本人学号）和密码（本人身份证号，留学生为学号）进入“系统”进行信息核对。

（2）信息核对时如发现字段信息如有误，请在字段中填写正确信息；如字段信息空白，请填写字段信息。研究生英文成绩单中姓名采用拼音，必须规范填写，填写示例：张小明，Zhang Xiaoming。留学生“姓名拼音”填写英文名称（严禁填写中文名），便于打印英文成绩单。

（4）不能修改的字段信息如有错误，请在修改栏中填写修改意见，并于9月2日前提交相关证明材料报研究生院审核。

（5）新生信息仅核对一次，请在提交信息前认真检查。提交信息后发现可修改字段信息仍有错误，须于9月2日前向所在学院（系、所）申请修改。

（二）学籍电子注册

各学院（系、所）从数字迎新系统中导出已完成报到手续的新生名单，根据名单在“系统”中完成新生电子注册。

（三）注意事项

（1）新生核对个人信息后才能进行学籍电子注册，电子注册完成后才能登陆“系统”进行选课。

（2）电子注册后，新生进入“系统”的登录名为本人学号，密码为本人身份证号后6位，若身份证最后一位为X，则密码向前顺延一位（留学生为学号）。

（3）新生信息是个人学籍信息，报教育部进行学籍电子注册，请本人认真核对，注意信息安全。

二、制定培养计划

研究生注册后登陆“系统”制订培养计划，时间为9月1-6日。

硕博连读生登陆后，“系统”默认使用本专业“直博生培养方案”。硕博连读生可选择使用本专业“直博生培养方案”或者“硕士生培养方案加博士生培养方案”两种模式。若硕博连读生选择使用“硕士生培养方案加博士生培养方案”模式，须在9月30日前在研究生院研究生培养处办理相关手续。

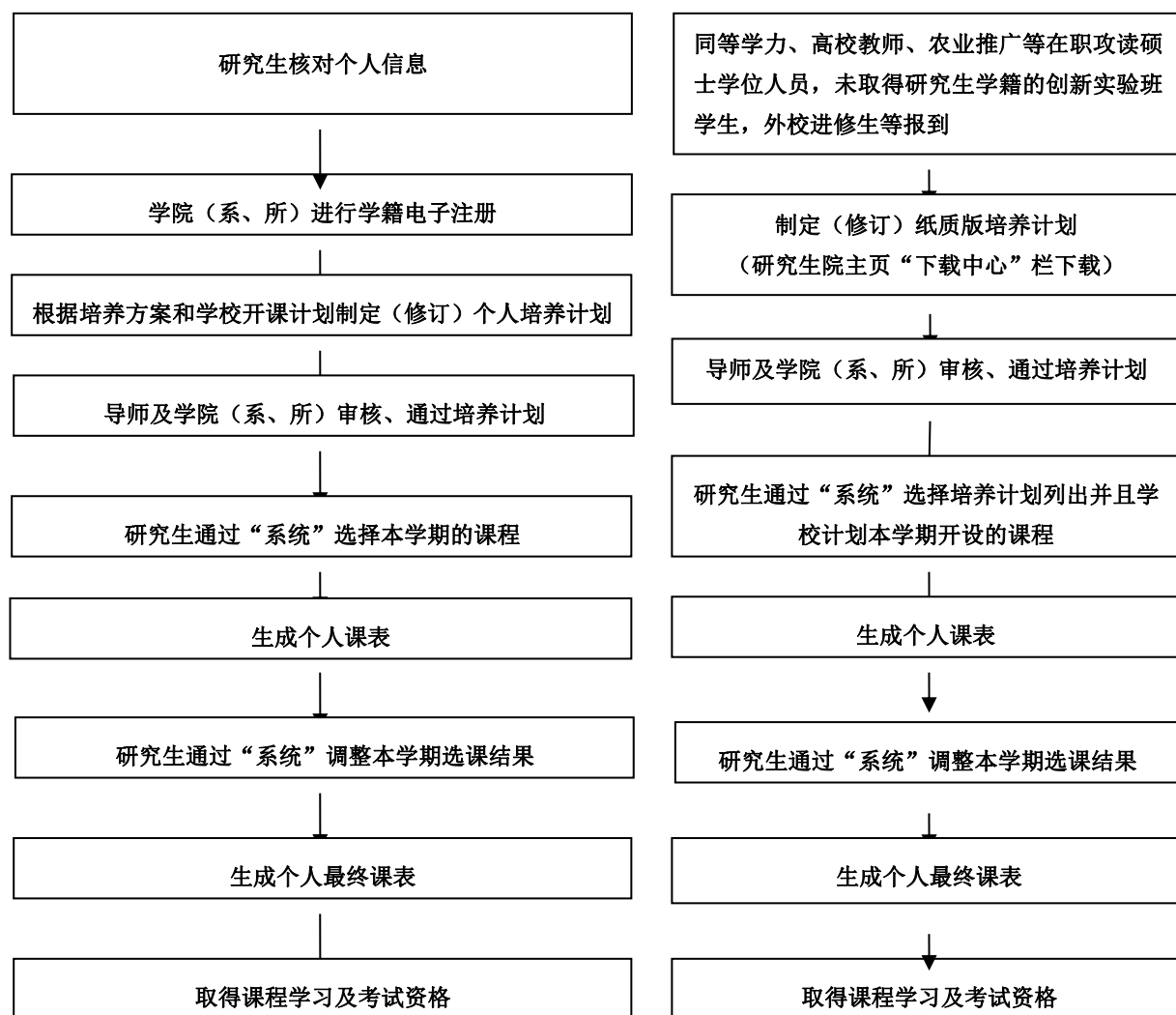
三、选课

（一）选课时间

第一次选课：09月06日16:00-09月09日16:00；

第二次选课：09月19日16:00-09月22日16:00。

（二）选课流程



（三）选课说明

1. “培养计划”和“选课”两者关系

制定研究生个人“培养计划”和“选课”是两个**独立**过程，研究生首先需要制定个人“培养计划”，在此基础上才能选课。研究生选课是选择在“培养计划”中列出且计划在本学期参加学习的课程。

研究生选课后“系统”会生成本学期个人课表，**如果研究生在“系统”中查看不到本学期个人课表，则说明研究生没有完成选课操作。**“系统”中显示课程开课学期可能会和实际开课学期有差异，请研究生以实际课表中开课学期为准。

2. 课程编码

课程编码由7位阿拉伯数字组成，从左到右第1位是课程水平代码、第2-3位是开课单位代码、第4位是课程类型代码、第5、6、7位是顺序码，其规则和含义如下：

1.第1位课程水平代码，按修读顺序和难易程度分为9级，其中1~5是本科生一年级至五年级的课程、6~7是硕士研究生课程、8~9是博士研究生课程。

6××××××——硕士基础课程

7××××××——硕士专业课程

8××××××——博士理论课程

9××××××——博士进展课程

以“1s”开头的为留学硕士生课程，以“1b”开头的为留学博士生课程，以“sz”开头的为专业学位硕士生课程。

3. 硕士英语

学术型硕士英语课程包括外语系教师主讲的“硕士英语”（6191002）和外教主讲的“硕士英语写作”（6191007）两个模块，两个模块综合成绩为该课程成绩，登记在“硕士英语”（6191002）课程中。两个模块都需要通过“系统”选课，都在必修课栏目中。每个模块的具体分班见附录中的分班安排。

全日制专业学位硕士生只选择“专业学位硕士英语”(sz016001)课程。

4. 博士英语

博士英语课程包括外语系教师主讲的“博士英语”（8191008）和外教主讲的“博士英

英语写作”（8191006）两个模块，两个模块综合成绩为该课程成绩，成绩登记在“博士英语”（8191008）课程中。博士英语课程两个模块都需要通过“系统”选课，都在必修课栏目中。每个模块的具体分班见附录中的分班安排。

5. 补修课

（1）补本课

补本课是以同等学力以及跨一级学科录取的硕士生、硕博生和直博生，必须补修的本专业本科阶段主干课程，研究生参加补本课学习，不单独开班的补本课不通过“系统”选课，但要在制订培养计划时加上该内容。植物保护学院等学院补本课单独开班，需参加补本课学习的学生，在制订培养计划时加上补本课，并通过“系统”选课。

（2）补硕课

补硕课是以同等学力以及跨一级学科录取的博士研究生，必须补修的本专业硕士阶段主干课程，研究生参加补硕课学习，需要通过“系统”选课，要在制订培养计划时加上该内容。

6. 硕博连读生选课

硕博连读生与直博生第一学年参加硕士政治理论课和“博士英语”（8191008）、“博士英语写作”（8191006）学习，第二学年参加博士政治理论课学习。

7. 创新实验班学生选课

创新实验班学生执行本专业、相同类型的学术型研究生培养方案。

本硕连读生大四进入硕士阶段课程学习，专业课与非英语公共课随本专业研究生新生上课，英语公共课在第三学期（取得研究生正式学籍）上课。

本硕博连读生与直博生大四进入硕士阶段课程学习，第一学年参加硕士政治理论课学习，第二学年（取得研究生正式学籍）参加博士政治理论课和博士英语、博士英语写作课程学习。

8. 中文授课留学研究生选课

随本专业中国研究生同堂上课，要通过“系统”制定培养计划并选课。

9. 同等学力、职教硕士等在职攻读学位人员选课

随本专业学术型研究生同堂上课，要制定纸质版培养计划，并通过“系统”进行选课。

10. 特别说明

“系统”通过选课学生名单进行课程教学和考试安排。研究生必须通过“系统”选课并“生成个人课表”，确定选课结果后才取得参加课程学习和考试资格。凡因个人原因未通过“系统”选课的，不得参加考试，由此造成的一切后果，责任自负。

（四）选课安排

1. 英语

学术型硕士生“硕士英语”1-6 班和“硕士英语写作”1-12 班安排在本学期，其他班级安排在下学期。

全日制专业学位硕士生的“专业学位硕士英语”1-16 班全部安排在本学期。

“博士英语”1-12 班和“博士英语写作”1-12 班全部安排在本学期。

2. 政治

学术型硕士生的“中国特色社会主义理论与实践研究”课程开设 16 个班，其中 1-8 班安排在本学期上课，9-16 班安排在下学期上课。“自然辩证法概论”课程开设 10 个班，其中 1-7 班安排在本学期上课，8-10 班安排在下学期上课。

全日制专业学位硕士生的“自然辩证法”课程开设 4 个班，1 班安排在本学期上课，2-4 班安排在下学期上课。

博士课程“中国马克思主义与当代”开设 4 个班。2015 级硕博连读生和 2015 年参加研究生课程学习且在 2016 年取得研究生学籍的创新学院硕博生的“中国马克思主义与当代”课程本学期安排上课。2016 级硕博连读生和 2016 年参加课程学习且在 2017 年取得研究生学籍的创新学院硕博生的“中国马克思主义与当代”课程安排在下学年第一学期上课。

3. 高级生物化学

“高级生物化学”(6122001)分 2 个班级，其中 1 班为动医学院、动科学院、植保学院研究生开设，2 班为园艺学院、农学院、林学院及其他相关专业的学院（所）研究生开设。

4. 上课地点

本学期课程安排在南校区 1 号教学楼、3 号教学楼和北校区 8 号教学楼，教室编号

以 S1 开头的为南校区 1 号教学楼教室，S3 开头的为南校区 3 号教学楼教室，教室编号以 N8 开头的为北校区 8 号教学楼教室。

5. 本年度机械与电子工程学院、水利与建筑工程学院、信息工程学院、食品科学与工程学院、人文社会发展学院、马克思主义学院研究生主要安排在北校区上课。

6. 2016-2017 学年硕士生、博士生分班及课程安排详见附录。

（五）选课限制

研究生通过“系统”选课一般会遇到两类选课限制：

第一类：选课人数限制。“系统”按照顺序优先的原则确定选课人员，因名额限制而未能选上课程的研究生在下一次开课学期选课时间内重新选课。

第二类：先修课程限制。例如选修“分子生物学”课程须先修“高级生物化学”，选修“基因工程原理与技术”课程须先修“分子生物学”。先修课程基础好的研究生可按免修程序及要求办理先修课程免修手续。

（六）课程免修

如计划学习的课程达到《研究生手册》中相关文件规定的免修条件，研究生可申请课程免修。办理课程免修后，研究生**不通过**“系统”选课，但必须将免修课程制定在个人培养计划中。

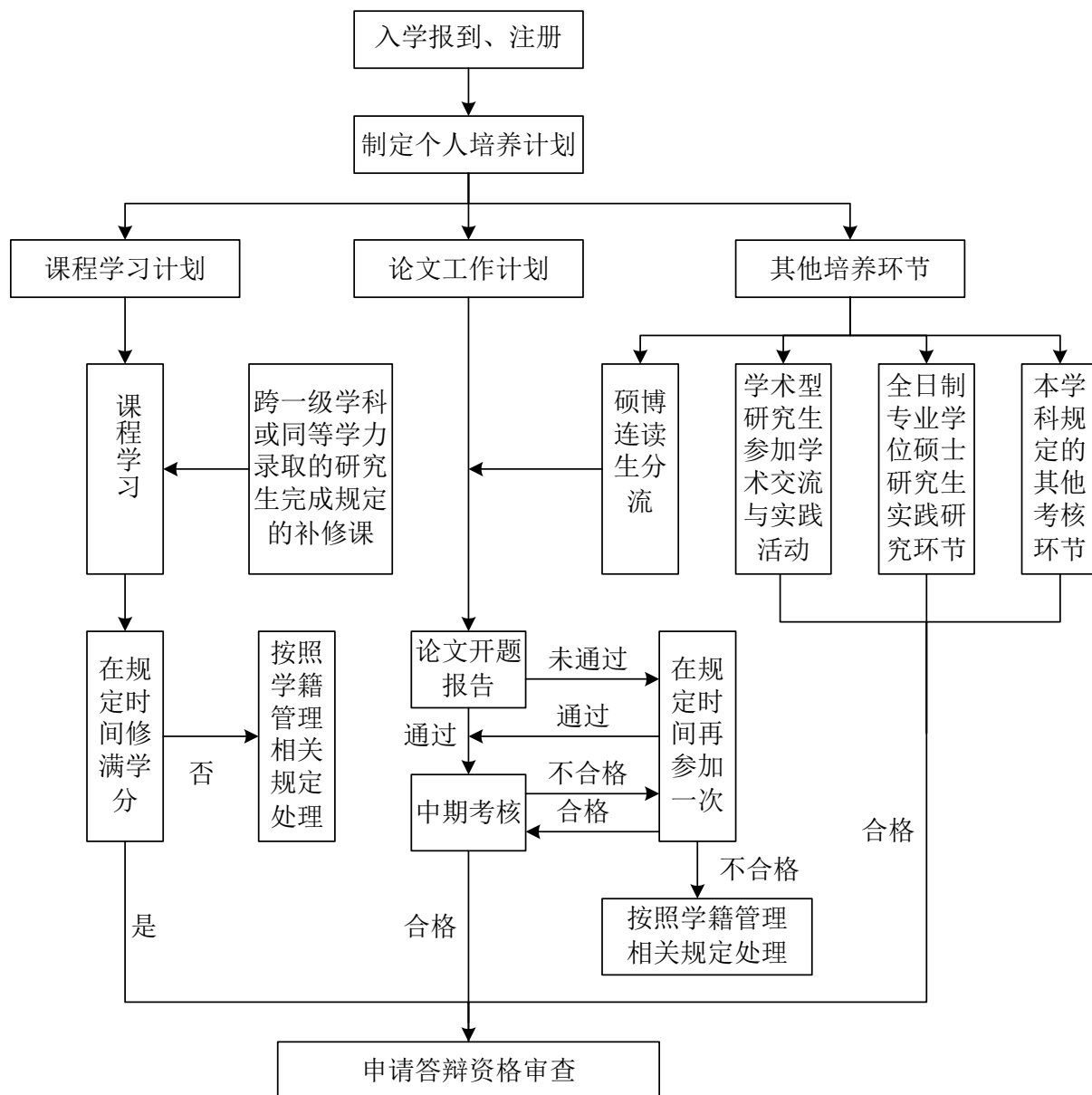
课程免修程序说明及申请表下载地址：研究生院主页，点击页面右下角“下载中心”——“培养工作”——“研究生课程免修申请表”或登陆 <http://yjshy.nwsuaf.edu.cn/xzzx/pygz/277017.htm>

（七）课程重修

研究生课程考核不合格须重修。课程重修**必须**在下次选课时间内通过“系统”重新输入课程编码和班级进行选课。

四、培养环节基本要求与“系统”应用

(一) 研究生培养过程流程图



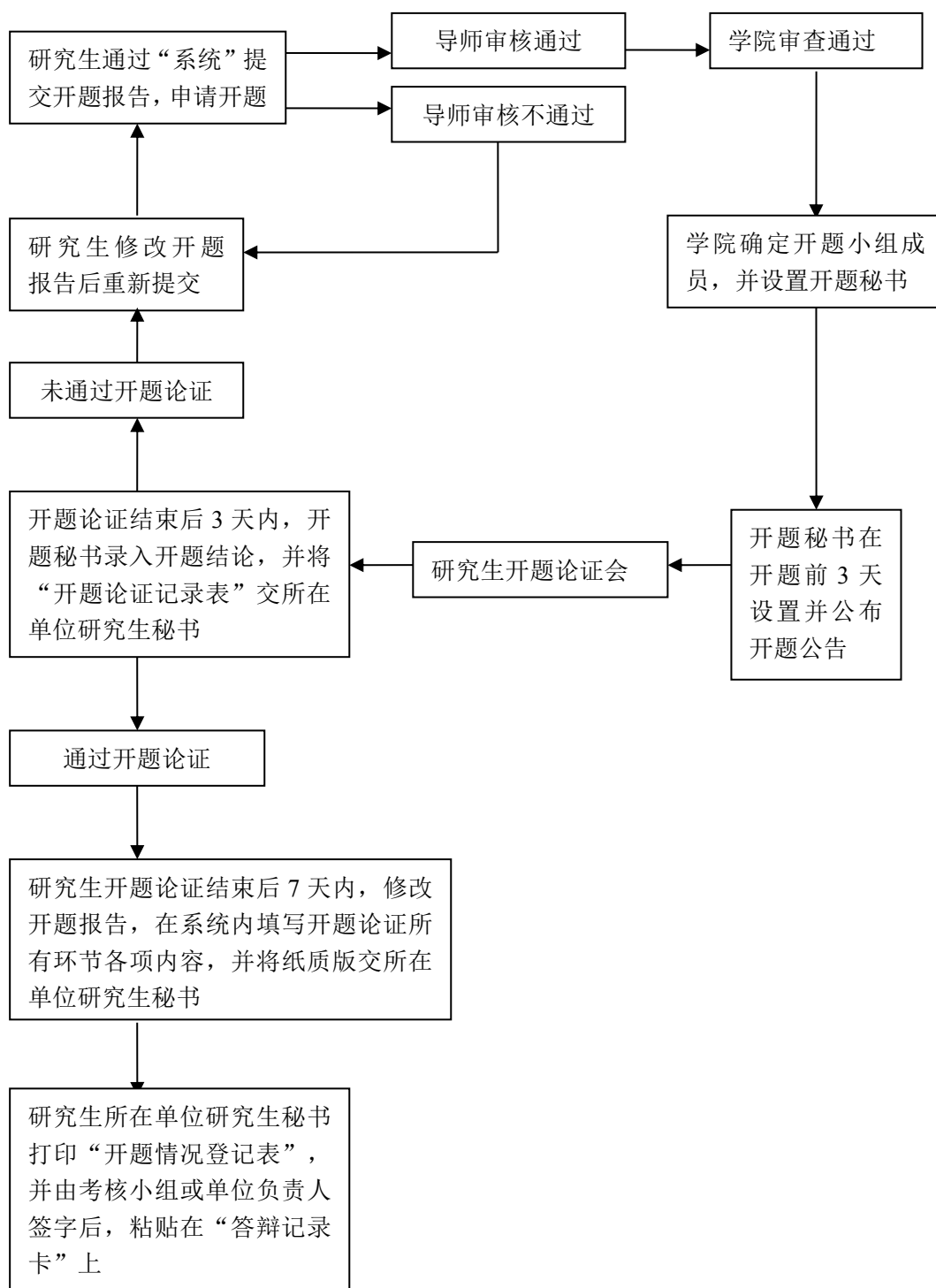
(二) 研究生培养环节基本要求

主要培养环节	培养环节基本要求	硕士生	博士生	硕博连读生
1.制定培养计划	按照专业培养方案要求,在导师指导下通过“系统”填报培养计划表	新生开学初制定培养计划 老生每学期开学初可修改培养计划	同左	同左
2.课程学习	根据培养方案要求,完成规定课程学习并获得相应学分	毕业前	毕业前	第3学期末
3.实践研究计划	全日制专业学位研究生按照培养方案要求,完成累计不少于1年的实践研究	第2学期末完成实践研究计划	—	—
4.学术交流	按照培养方案要求完成学术活动(含学术诚信与学术规范)	在学期间	在学期间	在学期间
5.实践训练	按照培养方案要求进行实践训练(含科研实践、教学辅助实践、社会实践)	在学期间	在学期间	在学期间
6.开题论证	研究生参与导师科研,查阅文献,确定研究题目,进行研究设计,完成开题论证	第3学期结束前完成(全日制专业学位研究生在第2学期结束前完成)	第2学期结束前完成	第4学期结束前完成
7.中期考核	按照学校研究生中期考核相关规定进行	根据学院(系、所)考核细则进行	第4学期末	第6学期末

(三) “系统”中研究生培养环节相关操作

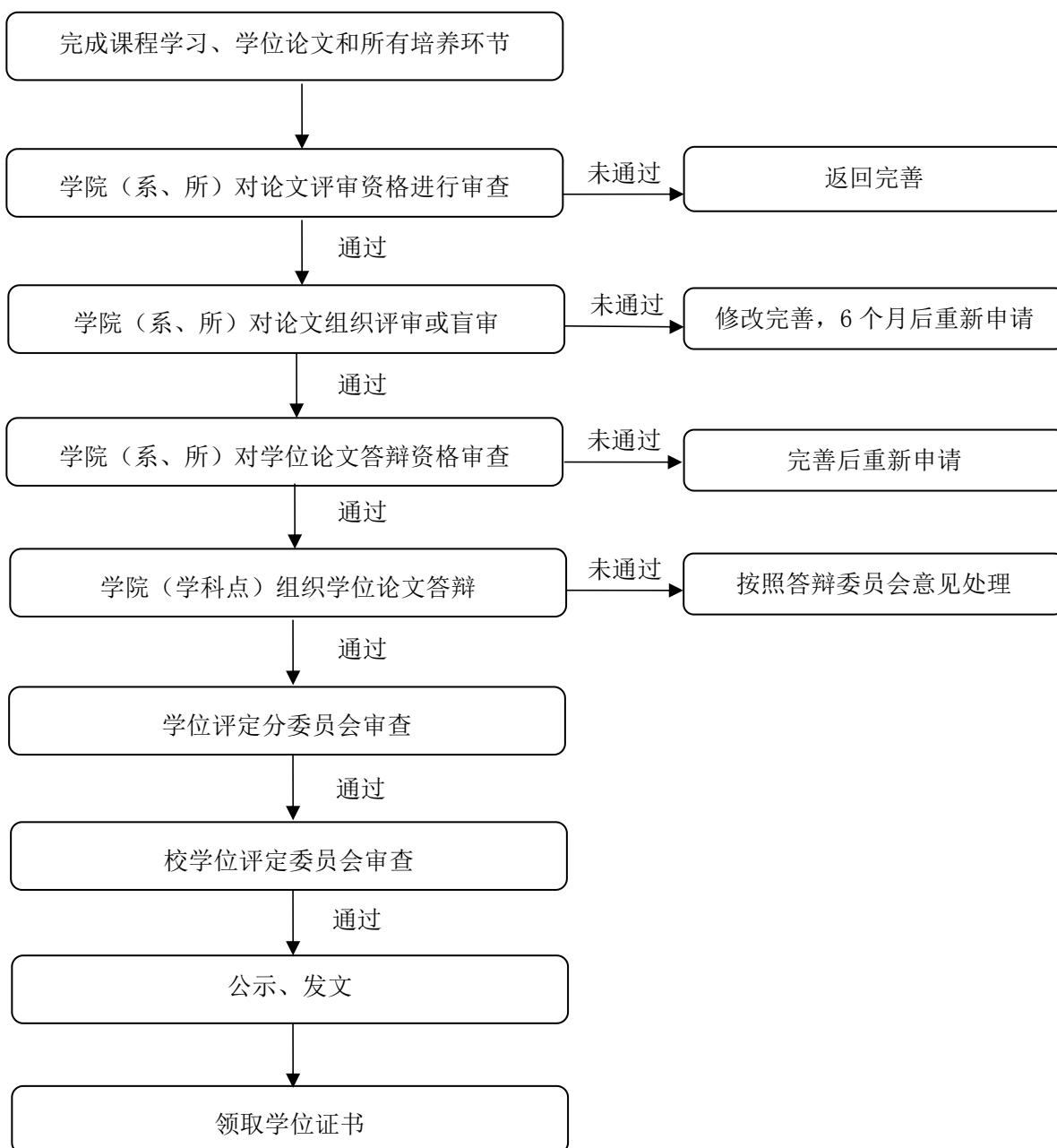
子系统名称	管理功能	内容描述	简要操作步骤
培养进展	1.查询培养环节进展	研究生各培养环节完成情况	点击“培养进展”栏目
制定培养计划	2.制定课程学习计划	在导师指导下制定全部课程学习安排	“制定培养计划”→“制定课程学习计划”→通过“添加培养方案课程”、“添加校内课程”和“添加补本课程”栏目选定课程即可（删除办法：点击课程后面的垃圾桶形状图标）
	3.制定论文研究计划	在导师指导下拟定研究内容与题目，设计技术路线与时间安排	“制定培养计划”→“制定论文研究计划”→填写内容
选课系统	4.选课	依据个人培养计划在规定时间内确定本学期学习的课程	“选课系统”→“学生选课”→按照制定的课程计划输入本学期确定学习的课程代码和班次（没有分班次的课程填“1”）→删除或添加课程需先修改课程学习计划并经导师审核通过
	5.查看选课结果	显示选课结果	“选课系统”→“查看选课结果”→打印选课结果（课表）
查看课程成绩	6.课程成绩	显示课程成绩	点击“课程成绩”
论文开题	7.提交开题报告	填写规定内容，完成开题论证	“论文开题”→提交开题报告填写相关内容→“上传开题报告”→“提交”
	8.打印开题信息表	生成开题报告登记表	“论文开题”→“打印开题信息表”→“打印开题报告考核情况登记表”
博士与硕博生中期考核	9.中期考核	填写培养环节完成内容	“中期考核”→“中期考核自评”（填写思想品德、实践研究、学术活动与实践活动、撰写读书报告等内容）→“提交”

(四) 研究生学位论文开题论证流程图

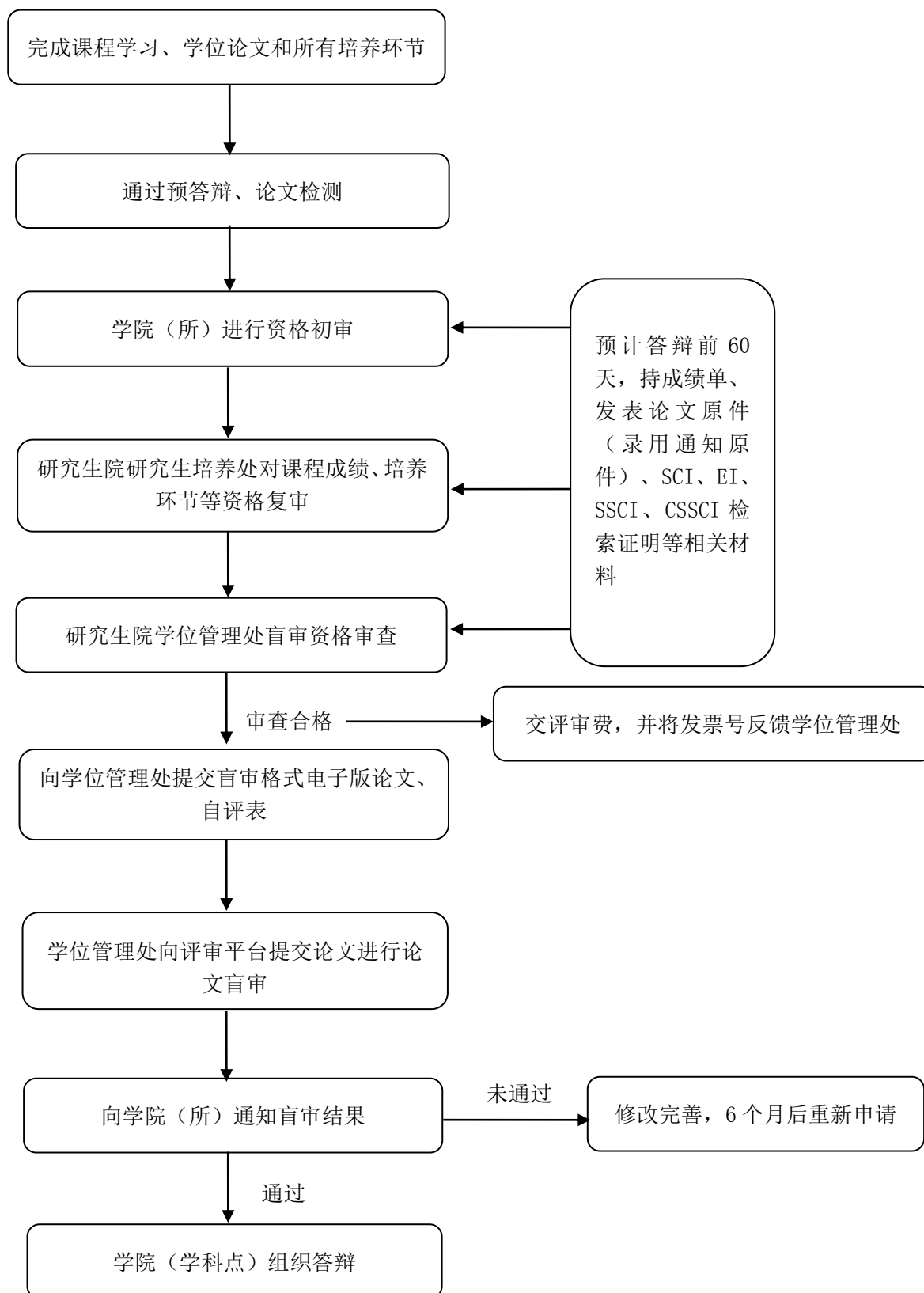


五、研究生学位论文答辩和学位申请工作流程

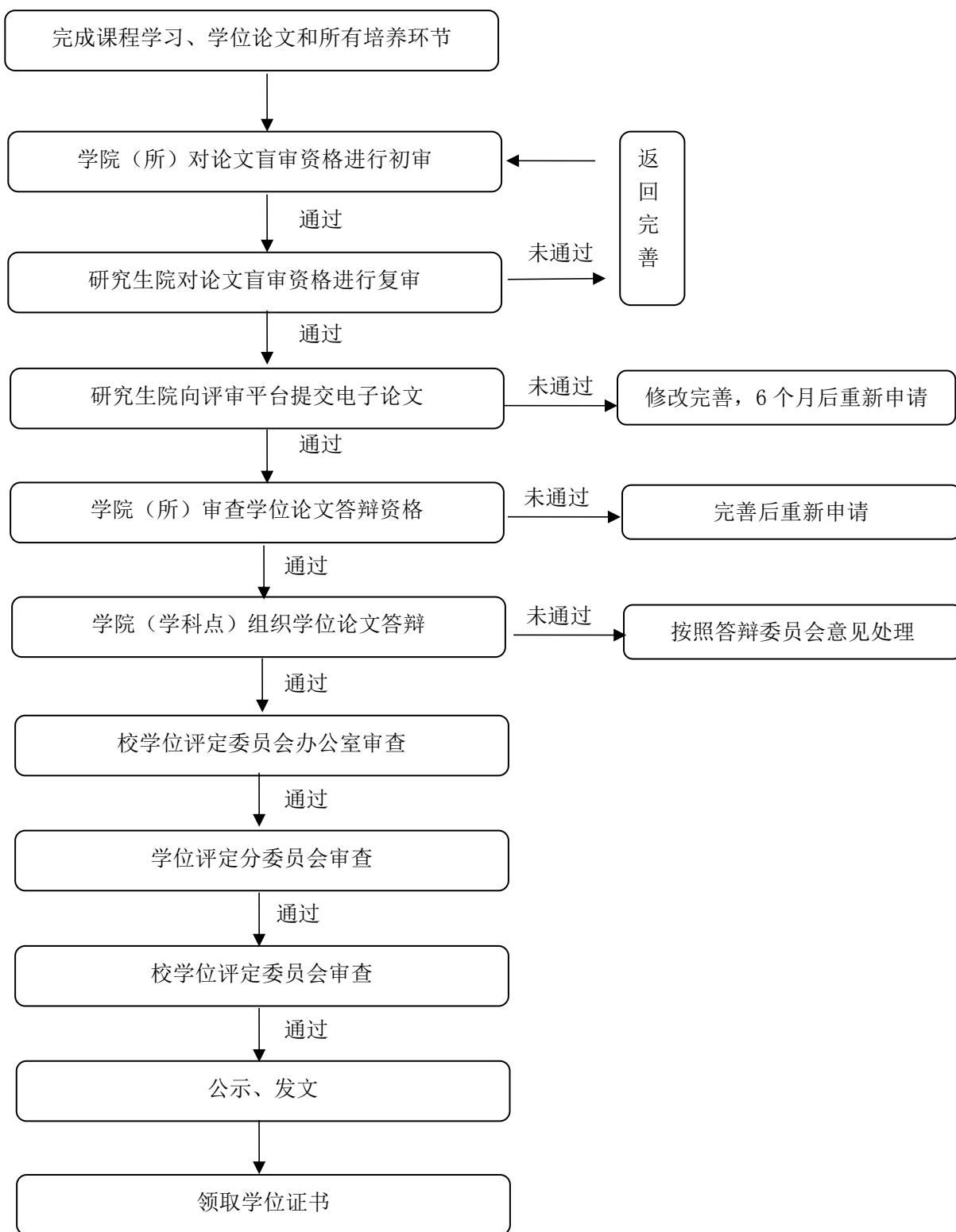
(一) 硕士研究生学位论文答辩和学位申请工作流程图



(二) 博士研究生学位论文盲审工作流程图



(三) 博士研究生学位论文答辩和学位申请工作流程图



六、附录

(一) 2016-2017 学年第一学期学术型硕士研究生公共课分班安排

院 系	专 业	分班安排			
		硕士英语	硕士英语写作	自然辩证法概论	中国特色社会主义理论与实践研究
林学院	木材科学与技术	2	2		
	森林保护学	1	1		
	林木遗传育种	1	1		
	野生动植物保护与利用	1	1		
	森林培育	1	1		
	林产化学加工工程	2	2		
	生态学	2	2		
	森林经理学	1	1		
生命科学学院	植物学	3	3		
	遗传学	3	3		
	生物化学与分子生物学	4	4		
	细胞生物学	4	4		
	中药学	5	5		
	微生物学	5	5		
	★生物信息学	5	5		
水土保持研究所	水土保持与荒漠化防治	6	6	2	4
资源环境学院	土壤学		7	2	
	环境工程		8	2	
	环境科学		8	2	
	植物营养学		9	2	
	★土地资源与空间信息技术		9	2	
	地图学与地理信息系统		9	2	
	★资源环境生物学		9	2	
	土地资源与空间信息技术		9	2	

院系	专业	分班安排			
		硕士英语	硕士英语写作	自然辩证法概论	中国特色社会主义理论与实践研究
植物保护学院	农业昆虫与害虫防治		10		2
	植物病理学		11		2
	★植保资源利用		12		6
	农药学		12		6
葡萄酒学院	发酵工程		12	3	7
	葡萄与葡萄酒学		12	3	7
	★葡萄与葡萄酒学		12	3	7
经济管理学院	★农村金融			5	8
	农村金融			5	8
	农业经济管理			4	8
	林业经济管理			5	8
	区域经济学			4	8
	农村与区域发展			5	8
	金融学			5	7
	企业管理			5	8
	土地资源管理			4	8
	会计学			5	7
	金融专硕				7
理学院	生物化工				6
	应用数学				6
	应用化学				6
	生物物理学				6
	★化学生物学				6
动物医学院	临床兽医学			3	5
	★动物生物技术			3	4
	神经生物学			3	5
	发育生物学			3	4
	基础兽医学			3	4
	预防兽医学			3	5

院系	专业	分班安排			
		硕士英语	硕士英语写作	自然辩证法概论	中国特色社会主义理论与实践研究
动物科技学院	动物遗传育种与繁殖			4	1
	动物营养与饲料科学			4	1
	草学			4	1
	水产养殖			4	1
	特种经济动物饲养			4	1
	动物学			4	1
	水生生物学			4	1
风景园林艺术学院	园林植物与观赏园艺			—	4
	风景园林学			—	4
农学院	作物学			5	
园艺学院	蔬菜学			1	3
	茶学			1	3
	设施园艺学			1	3
	★设施园艺学			1	3
	果树学			1	3
外语系	外国语言学及应用语言学			—	7
信息工程学院	软件工程			6	
	计算机科学与技术			6	
机械与电子工程学院	农业电气化与自动化			6	
	农业生物环境与能源工程			6	
	机械工程			6	
	农业机械化工程			6	
水利与建筑工程学院	水利水电工程			7	
	土木工程			7	
	水利工程			7	
	农业水土工程			7	

院系	专业	分班安排			
		硕士英语	硕士英语写作	自然辩证法概论	中国特色社会主义理论与实践研究
食品科学与工程学院	食品科学			6	
	粮食、油脂及植物蛋白工程			6	
	农产品加工及贮藏工程			6	
马克思主义学院	马克思主义基本原理			—	
	马克思主义中国化研究			—	
	思想政治教育			—	
人文社会发展学院	科学技术哲学			7	
	专门史			7	
	环境与资源保护法学			7	
	科学技术史			7	
	职业技术教育学			7	
	社会学			7	
	社会工作专硕				

备注：1. “马克思主义与社会科学方法论”课程1个班，为人文社科类研究生（马克思主义学院、风景园林艺术学院、外语系）开设。

2. 本学期“硕士英语写作”初步计划开设12个班，实际开班数以学校正式安排为准。

(二) 2016-2017 学年第一学期应用型硕士研究生公共课分班安排

学院名称	领域方向	英语分班安排	自然辩证法分班安排
动物科技学院	养殖	1	
动物科技学院	草业	2	
动物科技学院	渔业	2	
林学院	林业	2	
动物医学院	兽医	3	
经济管理学院	金融	4	
植物保护学院	植物保护	5	
生命科学学院	生物工程	5	
生命科学学院	中药学	6	
园艺学院	园艺	6 或 7	1
农学院	作物	8	
资源环境学院	环境工程	9	1
资源环境学院	农业资源利用	10	1
食品科学与工程学院	食品工程	11 或 12	
水利与建筑工程学院	建筑与土木工程	13	
水利与建筑工程学院	水利工程	13	
水利与建筑工程学院	农业工程	14	
机械与电子工程学院	农业工程	14	1
信息工程学院	农业信息化	15	
信息工程学院	软件工程	15	
人文社会发展学院	农业科技组织与服务	12	
人文社会发展学院	社会工作	16	

(三) 2016-2017 学年第一学期博士研究生公共课分班安排

学院名称	分班安排		
	博士英语	博士英语写作	中国马克思主义与当代
水利与建筑工程学院	1	1	1
机械与电子工程学院	1	1	1
食品科学与工程学院	2	2	1
动物科技学院	2 (动物营养与饲料科学; 特种经济动物饲养; 草学)	2 (动物营养与饲料科学; 特种经济动物饲养; 草学)	1
	3	3	1
动物医学院	4	4	2
生命科学学院	5	5	2
农学院	6	6	2
园艺学院	7	7	3
风景园林艺术学院	8	8	3
经济管理学院	8	8	3
葡萄酒学院	9	9	3
林学院	9	9	3
水土保持研究所	10	10	4
资源环境学院	10	10	4
理学院	11	11	4
植物保护学院	11 (农药学)	11 (农药学)	4
	12	12	4

备注：2016 级硕博连读生的“中国马克思主义与当代”课程安排在 2017-2018 学年的第一学期。

(四) 各学院（系、所）研究生秘书联系方式

序号	学院名称	姓名	办公电话	备注
1	农学院	赵普庆	87082752	
2	资源环境学院	杨岩荣	87080050	
3	水土保持研究所	魏春兰	87012875	
4	林学院	杨学军	87082392	
5	植物保护学院	李 明	87082795	
6	园艺学院	齐西婷	87082543	
7	风景园林艺术学院	郭亚宁	87080274	
8	机械与电子工程学院	严 欣	87091737	
9	信息工程学院	范芳娟	87092322	
10	水建与建筑工程学院	孙明星	87082631	
11	食品科学与工程学院	潘小东	87092275	
12	葡萄酒学院	张艳芳	87092233	
13	经济管理学院	朱 敏	87081141	
14	人文社会发展学院	王 曼	87092324	
15	马克思主义学院	崔 宇	87092002	
16	外语系	王 旭	87092327	
17	动物科技学院	辛清婷	87092120	
18	动物医学院	周 婷	87091850	
19	理学院	温晓英	87092303	
20	生命科学学院	撒文清	87092387 87092368	